

Kmenový list	
Ráže <u>16.</u>	Výrobní číslo <u>2562</u>
Státně zkoušena	
dne <u>21. 11. 47</u>	
Krytí na 35 m <u>78</u> %	



○ SAMOČINNÁ BROKOVNICE

vz. 241



TECHNICKÝ POPIS
A NÁVOD K OBSLUZE

SEZNAM SOUČASTÍ SAMOČINNÉ BROKOVNICE ČZ

1. Pouzdro	50. Zasouvač
2. Nárazník	51. Kolík zasouvače
3. Nýt nárazníku	52. Pero zasouvače
4. Vodící tyč	53. Napínací táhlo
5. Kolík pružiny tlačky	54. Rukojiťka
6. Kolík předpažbí	55. Kolík rukojiťky
7. Kolík vodící tyče	56. Pružina rukojiťky
8. Záchyt závěru	57. Uzamykač
9. Pero záchytu závěru	58. Kolík uzamykače
10. Páčka záchytu závěru	60. Kolík odpalovací tyčinky
11. Podavač	61. Táhlo uzamykače
12. Kolík podavače	62. Odpalovací tyčinka
13. Pero podavače	64. Vodicí pružiny závěru
14. Pružina tlačky	65. Vratná pružina závěru
15. Tlačka náboje	66. Lučik
16. Doraz záchytu	67. Pouzdro kohoutu
17. Pravá bočnice	68. Kohout
18. Levá bočnice	69. Tlačka kohoutu
19. Přidržka náboje	71. Šroub lučiku
20. Kryt	72. Pružina kohoutu
21. Cep	73. Spoušť
22. Opěrný kolík	74. Kolík spouště
23. Vratná zpruha hlavně	75. Západka spouště
24. Stahovací kroužek	76. Kolík západky
25. Brzdící kroužek	77. Záchyt kohoutu
26. Matice předpažbí	78. Pružina k záchytu
30. Hlaveň	79. Kolík záchytu
31. Muška	80. Pojistka
34. Vyhazovač	82. Pero pojistky
35. Předpažbí	83. Kolík záskočky náboje
36. Podložka matice předpažbí	84. Záskočka náboje
37. Kolík mušky	85. Pružina záskočky
38. Vložka předpažbí	86. Pažba
39. Tělo závěru	87. Šroub pažby
40. Pojistný šroubek	88. Šroub s poutkem
42. Kolík úderníku	89. Podložka
43. Úderník	90. Botka
44. Pružina úderníku	91. Šroub botky
45. Kolík vytahovače	92. Kolík pružiny závěru
46. Pružina vytahovače	93. Opěrka pružiny závěru
47. Opěrný kolík vytahovače	94. Matka šroubu pažby
48. Vytahovač	95. Kolík šroubu pažby
49. Uzamykač vložka	

O B S A H :

Úvod	2
Výhody samočinné brokovnice	3
Nabíjení samočinné brokovnice	4
Doplňování nábojů při střelbě	5
Činnost samočinné brokovnice ČZ	5
Technické údaje samočinné brokovnice ČZ	7
Vyjímání hlavně k čištění	8
Rozbírání samočinné brokovnice	9
Skládání samočinné brokovnice	10
Udržování samočinné brokovnice	11
Náboje pro samočinnou brokovnici	11
Seznam a vyobrazení součástí samočinné brokovnice	12

Česká zbrojovka, národní podnik v Strakoniciích, uvádí na trh zcela novou, moderní konstrukci lovecké zbraně, samočinnou brokovnici na tři náboje.

Tato nová lovecká zbraň jest výsledkem mnohaleté pečlivé práce konstruktérů a nesčetných praktických zkoušek lovců.

Svým výkonem, jednoduchostí ovládání a nízkou vahou představuje ideální zbraň i pro náročné lovce.

Úvahy, které vedly k hledání zcela nového směru v konstrukci lovecké zbraně, lze shrnout takto:

- a) Každá lovecká zbraň, vhodná k lovu v poli či v lese, musí býti především dosti lehká, aby lovec necítil ani po mnoha hodinách lovu přílišnou únavu.
- b) Velmi důležitá jest poloha těžiště zbraně, na které závisí přesné míření a která se nesmí měnit, ať je zbraň naplněna jakýmkoliv počtem nábojů.
- c) Čas, který má lovec při lovu k dispozici po vystání zvěře, je velmi krátký. Spolehlivě může odpálit nejvýše 2—3 rány, kdy třetí rána je často nezbytnou rezervou pro dostřelení poraněné zvěře.

Nová samočinná brokovnice ČZ představuje konečné řešení složitého úkolu.

Jest dokonalou zbraní také po stránce dílenského zpracování. Každá automatická brokovnice je zkoušena funkčně a nastřeluje se jak na přesnost, tak na krytí.

Hlaveň pušky jest z nejhodnotnějšího materiálu, velmi odolného proti korozi. Vývrt hlavně má zúžení. Všechny ostatní součásti jsou rovněž z vysoce hodnotných ocelí a jsou tepelně zpracovány. Každá součást je kdykoliv vyměnitelná, vzhledem k zavedenému tolerančnímu systému.

UDRŽOVÁNÍ SAMOČINNÉ BROKOVNICE ČZ

Jako u jiných brokovnic musí se po každém použití (střelbě) hlavě uvnitř vždy řádně vyčistiti a dobrým olejem zbraňovým vnitřek namazati. Jen takto zabrání se rezivění vývrtu hlavně. Ostatní mechanismus vyžaduje jen málo péče a doporučuje se řádně rozebrati, vyčistiti a namazati vždy po sezoně. Rozebírání pušky doporučujeme svěřiti jen odborníkovi-puškaři.

Každý střelec si může mimo to sám namazati závěr a třecí plochy ostatních součástí dobrým zbraňovým olejem bez rozebírání. Lehce se naolejují třecí a kluzné plochy; při tom nutno zameziti shromažďování oleje v mechanismu. Doporučuje se pozornosti správné mazání brzdícího kroužku a vodící tyče. Je samozřejmé, že čím více je namaštěna vodící tyč, tím více se mírní tření brzdícího kroužku, nebo obráceně, čím méně je vodící tyč naolejována, tím větší tření vzniká.

Má tudíž každý jednotlivec možnost sám si regulovati zákluz hlavně — zpětný ráz — vydatnějším nebo mírnějším mazáním.

Při dalším nepoužívání zbraně doporučujeme povolit matici předpažbí, protože vlivem vlhkosti předpažbí pracuje a matici pak nelze snadno uvolnit.

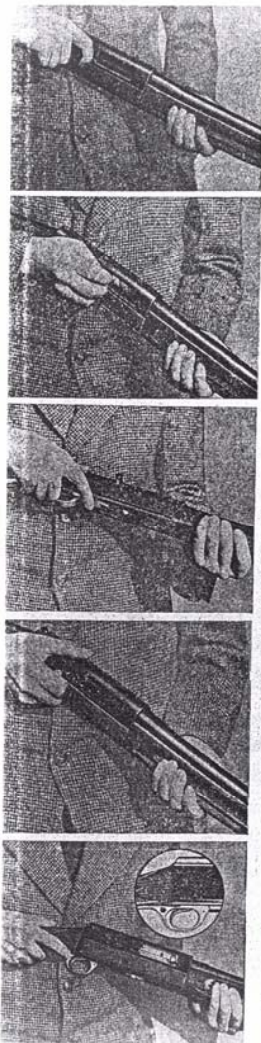
NÁBOJE PRO SAMOČINNOU BROKOVNICI ČZ

Aby byla zajištěna dobrá funkce jest žádoucí, aby se používalo normálních nábojů stejnoměrně plněných i když konstrukce zbraně připouští určité rozmezí pro poměry plnění.

Pro používání v samočinné brokovnici hodí se každý normální náboj, používaný v ostatních dvojkách. Doporučuje se používatí nábojů strojně plněných, neboť jejich náplň prachu i broků jest vážena a tudíž stejnoměrná.

Délka naplněného a zakruženého náboje nemá býti kratší než 60 a delší než 61,5 mm, aby správná funkce byla zaručena.

Použitím správných normálních nábojů jest zaručena funkce i výkonnost samočinné brokovnice ČZ.



NABÍJENÍ SAMOČINNÉ BROKOVNICE

Důležité pro správnou funkci: Nabíjejte a doplňujte tak, jak jest předepsáno.

1. Zbraň se nabíjí v poloze skloněné k zemi.
2. Závěr pomocí rukojetky se natáhne do zadní polohy, až jej záchyť závěru zachytí (obraz č. 1).
3. První náboj zasune se přímo do nábojové komory v hlavní (obr. 2).
4. Druhý náboj se vloží do nábojového lůžka ve spodní části pouzdra před lučikem. Náboj uchopíme nejlépe třemi prsty za okraj, přední část vložíme do nábojového lůžka a ukazováčkem zatlačíme okraj náboje za záskočku, až tato slyšitelně zaskočí a náboj zadrží v lůžku (obraz č. 3).
5. Závěr vypustíme kupředu. Ukazováčkem pravé ruky stiskneme rukojetku směrem nahoru a tím vypneme záchyť závěru (obraz č. 4). Závěr je tlačén zpruhou kupředu a při tom zasune náboj, který jsme vložili do lůžka, kupředu na podavač.
6. Třetí náboj vložíme do nábojového lůžka, tak jako jsme vkládali druhý. Tím jest zbraň nabita a připravena ku střelbě. Pojistka (obraz č. 5) je v zadní části lučíku a její činnost je tato:

Zatlačí-li se zleva do prava, je zbraň zajištěna. Zatlačí-li se zprava do leva, je zbraň odjištěna. Zbraň možno zajišťovat jen tehdy, je-li kohout natažen. Obraz 5 znázorňuje odjišťování.

ROZBÍRÁNÍ.

Nejprve se vyjme hlaveň způsobem, jak již vpředu uvedeno, načež sejmem brzdící, a stahovací kroužek a vratnou zpruhu hlavně, pak se vysunou bočnice (17) a (18) z pouzdra (1) směrem kupředu. Závěr pozvolna pustíme do přední polohy. Botka (90) se sejme a opěrka pružiny závěru (93) se vyjme otočením o 90°; tím se uvolní vratná pružina závěru (65) a vyjme z pažby.

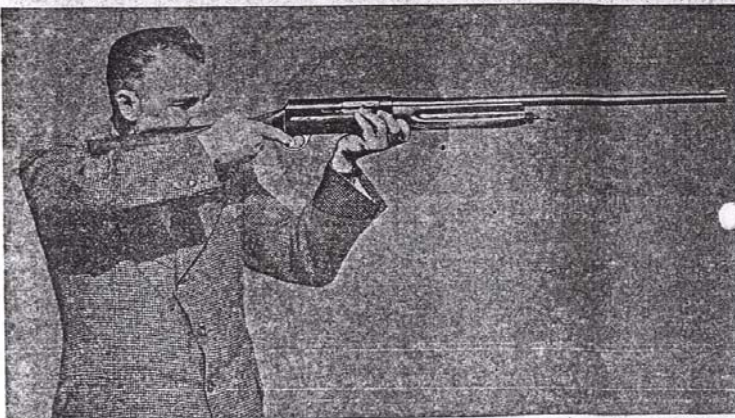
Dále se vyšroubuje větším otvorem v pažbě pod botkou matka šroubu pažby (94) a vyjme se s podložkou (89); pak pažbu (86) vysuneme z pouzdra směrem nazad. Pro uvolnění matky (94) jest třeba použít zvlášť upraveného šroubováku.

Po pravé straně pouzdra se vyšroubuje šroub lučíku (71) (jen po vysunutí bočnice), lučík (66) uchopením za oblouček se vyjme z pouzdra. Při vyjímání lučíku i při vkládání musí být kohout natažený. Doporučuje se před vyjmutím lučíku zajistit pojistkou bicí ústrojí. Závěr natáhneme do středu výhozného otvoru a vytáhne se táhlo uzamykače (61). Závěr (39) vrátíme do přední polohy, vyšroubujeme po pravé straně závěru pojistný šroubek (40). Celé pouzdro se otočí dnem vzhůru, uzamykací vložku (49) stlačíme dolů, závěr se přidrží ukazováčkem levé ruky otvorem pro hlaveň v pouzdru, palcem levé ruky posuneme napínací táhlo dopředu, načež přidržíme palcem závěr a vysuneme napínací táhlo (53) směrem nazad. Podavač (11) se stlačí směrem ke dnu, závěr se posune kupředu, palcem nebo nástrojem se stlačí zasouvač (50) do závěru a přitom se celý závěr vysune z pouzdra směrem kupředu.

Vyjmeme pero záchyty závěru (9), doraz záchyty (16), záchyty závěru (8) a páčku záchyty závěru (10). Kryt (20) nábojového lůžka stažením zpět a nepatrným nadzdvížením vysuneme z pouzdra. Podavač (11) zmáčkne ke dnu pouzdra, tlačku náboje (15) zasuneme směrem do vodící tyče a podavač vypustíme směrem nahoru (nejlépe se provede ukazováčkem, otvorem v pouzdru). Vyražením kolíku podavače (12) se vyjme podavač (11) i s perem podavače (13) otvorem v pouzdru. Vyražením



Obr. 7.



Obr. 8.

Po výstřelu pohybuje se tlakem plynů hlavě, pevně uzamčená, se závěrem zpět. Při tom se stlačuje vratná pružina hlavně i vratná pružina závěru a současně se natahuje bicí mechanismus. V zadní poloze zastaví záchyť závěru závěr za napínací táhlo, tím se uvolní uzamykací vložka a hlavě se vrátí působením vratné pružiny dopředu; přitom se vyhodí vystřelená nábojnice. Při dojití hlavně kupředu podá podavač, tlačенý svým perem, další náboj proti nábojové komoře, při čemž svým výřezem vypne záchyť závěru a závěr působením vratné pružiny jde kupředu.

Závěr při chodu kupředu zasune z podavače náboj do nábojové komory (viz str. 4. a 5.) a současně stlačí podavač dolů a zasune zasouvačem náboj z nábojového lůžka na stlačený podavač. Po odpálení náboje musí se spoušť uvolnit a tím je brokovnice připravena k další střelbě. Po vystřelení posledního náboje zůstane závěr v zadní poloze. Má-li se uzavřít, stlačíme rukojítku směrem nahoru, tím se vypne záchyť závěru a závěr je vrácen kupředu vratnou pružinou. Pojistka je vhodně umístěna v zadní části lučiku. Zajištění zbraně jest dokonalé, neboť se zajišťuje přímo záchyť kohoutu, takže i při nahodilém otřesu nemůže puška samovolně odpálit.

Možnost odpálení náboje než jest zasunut do nábojové komory, t. j. než jest hlavě uzamčena se závěrem, jest vyloučena dvojím uspořádáním:

1. Uzamykací vložka při otevření zajistí úderník, takže nemůže v žádném případě kupředu, ani kdyby dostal úder.
2. Kohout nejde odpálit dokud není závěr uzamčen. Odpálení zabráňuje přerušovací výstupek.

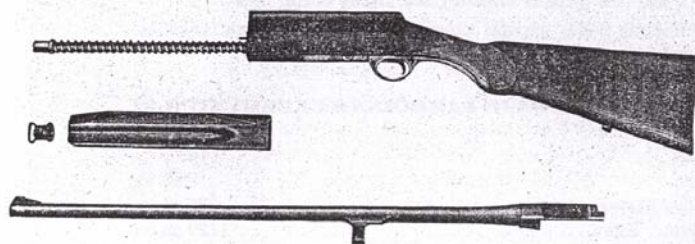
TECHNICKÉ ÚDAJE SAMOČINNÉ BROKOVNICE ČZ

Ráže	16
Váha	2,90 kg
Délka hlavně	625 m/m
Celková délka	1120 m/m
Počet nábojů	3



Obr. 9.

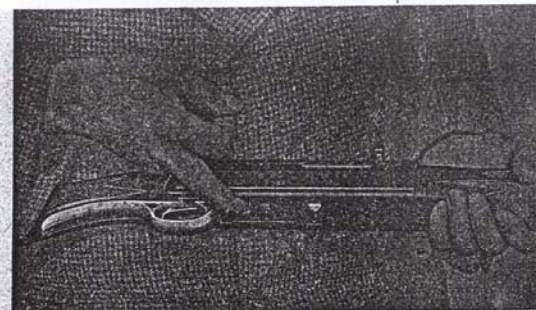
vodicí tyč nejdříve stahovací kroužek (24) a pak brzdicí kroužek (25). Po sešroubování musí býti matice dobře dotažena, aby nevznikla vůle mezi pouzdrém a předpažbím. Závěr vypustíme do přední polohy.



Obr. 10.

VYJÍMÁNÍ HLAVNĚ K ČISTĚNÍ

Závěr natáhneme dozadu až na záchyt závěru. Zbraň opřeme na příklad o nohu, levou rukou uchopíme hlavni (30) pod muškou a mírně stlačíme dolů. Pravou rukou odšroubujeme matici předpažbí (26) nad předpažbím, předpažbí (35) sejmem a hlavni vyjmeme z pouzdra. (Obráz č. 9.) Při tom vratná zpruha hlavni (23), stahovací kroužek (24) a brzdicí kroužek (25) zůstanou na vodicí tyči (4) (obraz č. 10). Skládání se děje obráceným způsobem. Vypadne-li při sejmutí předpažbí stahovací kroužek, je důležité, aby při skládání byl nasunut na



Obr. 6.

DOPLŇOVÁNÍ NÁBOJŮ PŘI STŘELBĚ

1. Vystřelíme-li 3 náboje za sebou, zůstane závěr natažen a nabijeme znovu vpředu uvedeným způsobem.
2. Vystřelíme-li jen jeden náboj, vložíme do volného nábojového lůžka další náboj.
3. Vystřelíme-li 2 náboje, zůstane jeden náboj v hlavni, t. j. v nábojové komoře. Druhý náboj vložíme do lůžka tak daleko, až za ním zapadne přídržka náboje (obraz 6). Třetí náboj vložíme jen do nábojového lůžka.
4. Vyprazdňování samočinné brokovnice ČZ se provede pomocí rukojítky, a to opakováním — stažením závěru nazad. Závěr vytáhne a vyhodí náboje postranním otvorem z pouzdra.

ČINNOST SAMOČINNÉ BROKOVNICE ČZ

Správné držení zbraně při střelbě jest za předpažbí, viz obraz 7. Obraz 8 představuje nesprávné držení zbraně. Při chybném držení by mohlo nastati eventuálně zranění ruky od pohybujícího se závěru.

Funkce brokovnice ČZ jest bezvadná, jestliže se používá správného normálního střeliva. Brokovnice ČZ nepotřebuje silnějšího náboje, je konstruována na všechny druhy normálních nábojů.

